



รายงานสถานการณ์อุตสาหกรรมเหล็กเดือนตุลาคม ปี พ.ศ. 2560

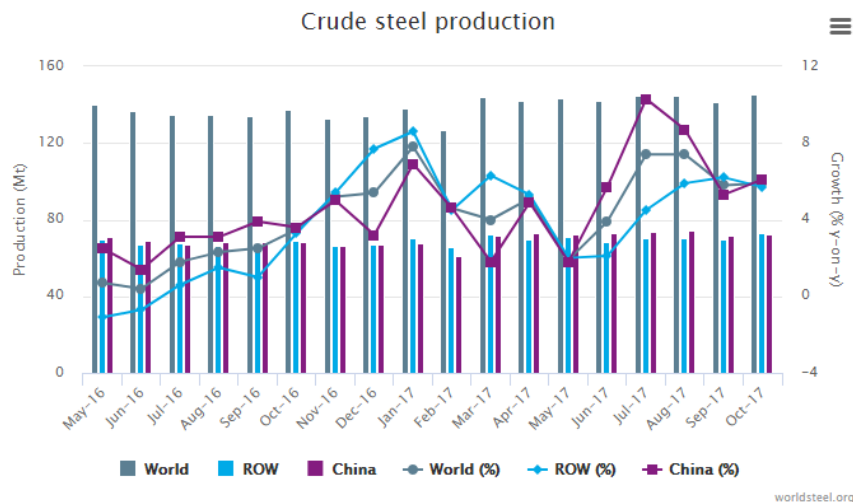
สรุปสถานการณ์อุตสาหกรรมเหล็กโลก

การผลิตเหล็กดิบของโลกในเดือนตุลาคม พ.ศ. 2560 ขยายตัวในอัตราที่แข็งแกร่ง ด้วยแรงหนุนจากการผลิตเหล็กดิบที่เพิ่มขึ้นจากประเทศจีน อินเดีย และสหรัฐอเมริกา

สมาคมเหล็กโลก เปิดเผย ยอดการผลิตเหล็กดิบของโลกเดือนตุลาคม พ.ศ. 2560 อยู่ที่ 145.3 ล้านตัน ขยายตัว 5.9% จากช่วงเวลาเดียวกันของปีก่อน โดยยอดการผลิตเหล็กดิบในทุกภูมิภาคขยายตัวทั้งหมด ยกเว้นภูมิภาค OCENIA ที่ยอดการผลิตเหล็กดิบลดลง 3.1%

ยอดการผลิตเหล็กดิบของจีนเดือนตุลาคม พ.ศ. 2560 ขยายตัวเพิ่มขึ้น 6.1% Y-O-Y อยู่ที่ 72.4 ล้านตัน สถาบันเหล็กฯ มองว่ายอดการผลิตเหล็กดิบของจีนที่ขยายตัวเพิ่มขึ้นในเดือนตุลาคมเป็นผลจากการเร่งผลิตก่อนที่รัฐบาลจีนจะประกาศบังคับใช้นโยบายลดการผลิตเหล็กในช่วงฤดูหนาวคือตั้งแต่วันที่ 15 พฤศจิกายน พ.ศ. 2560 ถึงประมาณกลางเดือนมีนาคม พ.ศ. 2561

สถาบันเหล็กฯ มองว่านโยบายดังกล่าวน่าจะทำให้อุปทานเหล็กดิบของจีนลดลงประมาณ 40 ล้านตัน ในช่วงฤดูหนาวที่กำลังจะมาถึง ส่งผลให้ระดับราคาผลิตภัณฑ์เหล็กของจีนในช่วงปลายปีนี้ไปจนถึงต้นปีพ.ศ. 2561 ปรับตัวเพิ่มขึ้นอย่างต่อเนื่อง

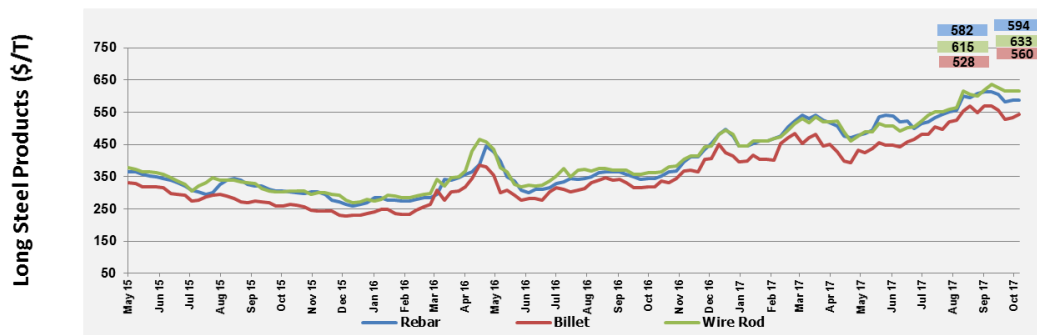
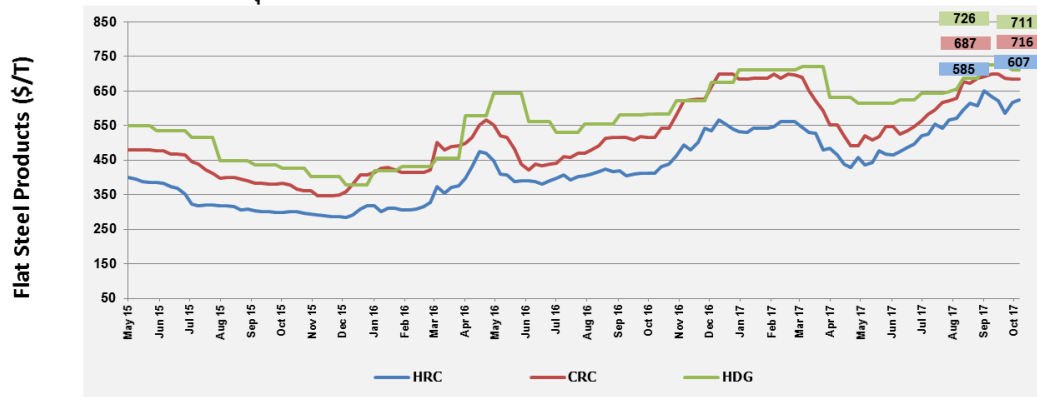


สำหรับความเคลื่อนไหวของราคาผลิตภัณฑ์เหล็กเดือนตุลาคม พ.ศ. 2560

ราคาเหล็กในจีนโดยรวมปรับเพิ่มขึ้นประมาณ 4% - 6% m-o-m โดยราคาเหล็กแผ่นรีดร้อนชนิดม้วนเพิ่มขึ้นจาก \$585 ต่อตัน มาอยู่ที่ \$607 ต่อตัน ณ สิ้นเดือนตุลาคม 2017 ส่วนราคาเหล็กเส้นก่อสร้างเพิ่มขึ้นไปอยู่ที่ \$560 ต่อตัน จาก \$528 ต่อตัน ขณะที่ราคาเหล็กในภูมิภาคเอเชียตะวันออกเฉียงใต้มีแนวโน้มปรับตัวลดลงเล็กน้อยในเดือนตุลาคม พ.ศ. 2560 โดยราคาเหล็กแผ่นรีดร้อนชนิดม้วนนำเข้าภูมิภาคเอเชียตะวันออกเฉียงใต้ปรับลดลง 3% จากเดือนก่อนหน้า เหลืออยู่ที่ \$555 ต่อตัน ส่วนราคาเหล็กเส้นก่อสร้างปรับลดลง 5% จากเดือนก่อนหน้า เหลืออยู่ที่ \$503 ต่อตัน

สำหรับแนวโน้มราคาผลิตภัณฑ์เหล็กเดือนพฤศจิกายน พ.ศ. 2560 มีแนวโน้มปรับตัวเพิ่มขึ้นจากเดือนตุลาคม 2017 ด้วยปัจจัยหนุนจาก 1) อุปทานเหล็กลดลงเนื่องจากจีนปรับลดการผลิตเหล็กและถ่านหินลงเกือบครึ่งหนึ่งในช่วงฤดูหนาว 2) ต้นทุนวัตถุดิบโดยเฉพาะเศษเหล็กปรับตัวเพิ่มขึ้นอย่างต่อเนื่อง โดยราคาเศษเหล็กในภูมิภาคเอเชียตะวันออกเฉียงใต้ตั้งแต่ช่วงเดือนมิถุนายนจนถึงเดือนตุลาคม พ.ศ. 2560 ปรับขึ้นประมาณ 37% ปัจจุบันราคาเศษเหล็กเหลืออยู่ที่ \$355 - \$358 ต่อตัน CFR East ASIA ทำสถิติสูงสุดในรอบ 3 ปี

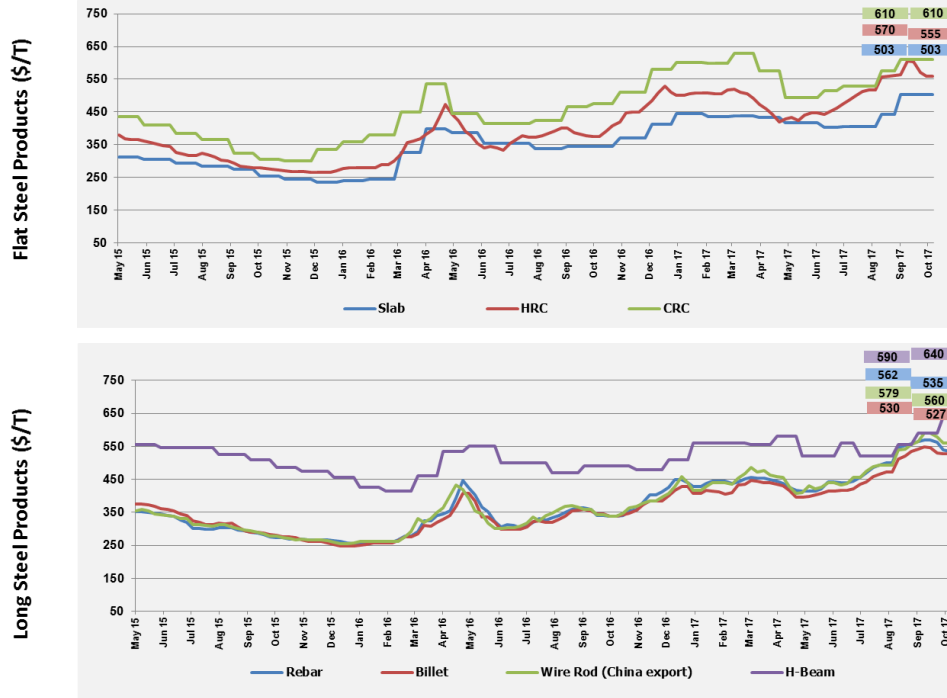
ราคาเหล็กของจีนในเดือนตุลาคม 2017 โดยรวมปรับเพิ่มขึ้นประมาณ 4% - 6% m-o-m



Source: Steelhome



ขณะที่ราคาเหล็กในภูมิภาคเอเชียตะวันออกเฉียงใต้ในเดือนตุลาคม 2017ปรับตัวลดลง 3%



Source: SBB



สรุปสถานการณ์อุตสาหกรรมเหล็กไทย

ยอดการผลิตเหล็กสำเร็จรูปเดือนตุลาคม พ.ศ. 2560 อยู่ที่ 492,503 ตัน หดตัว 23.1% เมื่อเทียบกับช่วงเวลาเดียวกันของปีที่ผ่านมา โดยการผลิตเหล็กทรงยาวหดตัว 38.6% อยู่ที่ 258,172 ตัน ขณะที่การผลิตเหล็กทรงแบนขยายตัว 6.9% อยู่ที่ 234,331 ตัน

ยอดการบริโภคเหล็กสำเร็จรูปของไทยเดือนตุลาคม พ.ศ. 2560 อยู่ที่ 1.32 ล้านตัน หดตัวจากช่วงเวลาเดียวกันของปีที่ผ่านมา 10.0% โดยยอดการบริโภคเหล็กทรงยาวในเดือนตุลาคม พ.ศ. 2560 หดตัว 24.7% อยู่ที่ 434,530 ตัน เป็นผลมาจากการบริโภคเหล็กเส้นและโครงสร้างรูปพรรณที่ลดลง 43.1% ขณะที่การบริโภคเหล็กหลอดเพิ่มขึ้น 10.8% สำหรับยอดการบริโภคเหล็กทรงแบนเดือนตุลาคมอยู่ที่ 887,089 ตัน หดตัวเล็กน้อย 0.4% เมื่อเทียบกับช่วงเวลาเดียวกันของปีที่ผ่านมา

การนำเข้าผลิตภัณฑ์เหล็กทั้งหมดของไทยเดือนตุลาคม พ.ศ. 2560 อยู่ที่ 1.24 ล้านตัน หดตัว -16.0% จากช่วงเวลาเดียวกันของปีก่อน จำแนกเป็นการนำเข้าในหมวดวัตถุดิบสำหรับใช้ผลิตเหล็ก 185,624 ตัน (-19.3% Y-o-Y) ผลิตภัณฑ์เหล็กสำเร็จรูป 114,354 ตัน (-63.5% Y-o-Y) และผลิตภัณฑ์เหล็กสำเร็จรูป 939,273 ตัน (0.8% Y-o-Y) ยอดนำเข้าผลิตภัณฑ์เหล็กสำเร็จรูปของไทยสะสมในช่วง 10 เดือน (ม.ค.-ต.ค.) พ.ศ. 2560 อยู่ที่ 9.52 ล้านตัน หดตัว 9.6% เมื่อเทียบกับช่วงเวลาเดียวกันของปีก่อน

ผลิตภัณฑ์เหล็กสำเร็จรูปที่มียอดนำเข้าขยายตัวมากที่สุดในเดือนตุลาคม พ.ศ. 2560 ได้แก่ เหล็กแผ่นหนาไม่เจือ 34,350 ตัน ขยายตัวเพิ่มขึ้น 258% จากช่วงเวลาเดียวกันของปีก่อน ซึ่งส่วนใหญ่ร้อยละ 68 เป็นการนำเข้าเหล็กแผ่นที่มีความหนามากกว่าเกิน 10 มม. และมีความกว้างเกิน 3,048 มิลลิเมตร จากประเทศอินโดนีเซียและเกาหลีใต้ รองลงมาคือ เหล็กหลอดคาร์บอน 37,348 ตัน ขยายตัว 80.6% จากช่วงเวลาเดียวกันของปีก่อน ซึ่งส่วนใหญ่เป็นการนำเข้าจากประเทศญี่ปุ่นและเวียดนาม

ด้านการส่งออกผลิตภัณฑ์เหล็กสำเร็จรูปเดือนตุลาคม พ.ศ. 2560 อยู่ที่ 110,000 ตัน ขยายตัว 5.6% จากช่วงเวลาเดียวกันของปีก่อน ยอดส่งออกผลิตภัณฑ์เหล็กสำเร็จรูปของไทยสะสมในช่วง 10 เดือน (ม.ค.-ต.ค.) พ.ศ. 2560 อยู่ที่ 1.3 ล้านตัน ขยายตัวเพิ่มขึ้น 20.6% จากช่วงเวลาเดียวกันของปีก่อน

ผลิตภัณฑ์เหล็กสำเร็จรูปที่มีการส่งออกมากที่สุดในเดือนตุลาคม พ.ศ. 2560 ได้แก่ เหล็กโครงสร้างรูปพรรณ 18,155 ตัน ตลาดส่งออกหลักได้แก่ มาเลเซีย สิงคโปร์ และนิวซีแลนด์ ตามลำดับ รองลงมาคือ ท่อเหล็กเชื่อมตะเข็บ 14,417 ตัน ตลาดส่งออกหลักได้แก่ สหรัฐอเมริกา ออสเตรเลีย และ สปป ลาว ตามลำดับ



Table 3: Total Apparent Finished Steel Consumption (unit in tonne)

Oct 17			Production	Import	%y-o-y change	Export	%y-o-y change	Consumption	%y-o-y change		
Total Apparent Finished Steel Consumption			492,503	939,329	0.8%	110,213	5.6%	1,321,619	-10.0%		
Long Product Finished Steel Consumption			258,172	234,917	6.8%	58,559	-8.3%	434,530	-24.7%		
Long Product	Bar	Carbon steel	192,005	22,198	20.2%	10,103	109.0%	221,563	-43.1%		
		Stainless steel		353	-54.1%	95	-84.3%				
		Alloy steel		32,005	-6.2%	4,182	-3.4%				
	HR section	Carbon steel		13,693	465.1%	24,643	-26.0%				
		Stainless steel		288	-10.9%	-	-100.0%				
		Alloy steel		44	-97.9%	-	-100.0%				
	Wire rod	Carbon steel	66,167	37,348	80.6%	1,989	680.1%			182,586	10.8%
		Stainless steel		5,659	53.5%	-	-				
		Alloy steel		75,466	-20.4%	65	174.3%				
	Cold-drawn bar				13,373	180.2%	1,687			40.1%	
Steel wire				18,333	1.0%	7,338	-53.4%				
Seamless pipe				16,157	-18.0%	8,457	165.4%				
Flat Product Finished Steel Consumption			234,331	704,412	-1.1%	51,654	27.5%	887,089	-0.4%		
Flat Product	HR plate	Carbon steel	16,407	34,350	258.0%	93	-63.5%	69,281	131.1%		
		Stainless steel		1,798	35.5%	59	647.8%				
		Alloy steel		16,899	70.0%	21	844.7%				
	HR sheet	Carbon steel	217,924	121,316	28.8%	514	42.7%	495,063	0.1%		
		Carbon steel P&O		82,278	-5.3%	34	650.4%				
		Stainless steel		15,269	-51.4%	51	-87.1%				
		Alloy steel		58,881	-19.1%	6	98.3%				
	CR sheet	Carbon steel	178,423	100,550	9.1%	5,869	-21.9%	293,020	7.2%		
		Stainless steel		12,719	1.3%	7,750	32.0%				
		Alloy steel		25,488	-6.9%	10,541	1,551.8%				
	Coated	Galv.sheet (HDG)	69,749	114,799	-15.0%	7,263	-27.9%	189,361	-4.5%		
		Galv.sheet (EG)		12,181	-0.9%	105	-91.4%				
		Tin plate	12,355	15,316	-20.6%	518	383.4%			27,153	-13.5%
		Tin free	9,830	8,377	-17.7%	-	-100.0%			18,207	-19.8%
		Other coated steel	24,704	50,683	-17.0%	3,570	3.3%			71,817	-15.2%
	Cold-formed section				2,323	13.6%	843	309.1%			
	Welded pipe				31,185	-7.9%	14,417	38.6%			

Remark : Apparent Steel Production accounted only hot-rolled steel product

Remark : highlighted figures are estimated.

Source: สถาบันเหล็กและเหล็กกล้าแห่งประเทศไทย



ตารางสรุปปริมาณการนำเข้าและส่งออกผลิตภัณฑ์เหล็กของไทยเดือนตุลาคม พ.ศ. 2560

Iron and Steel Institute of Thailand Summary of Import to and Export from Thailand, group by product class, Period: October 2017								
Product Class / Description	Import (Exchange rate = THB/USD)				Export (Exchange rate = THB/USD)			
	Oct-17			YTM	Oct-17			YTM
	Qty (Tonnes)	Value (THB) Note: CIF	Avg price (THB/Tonnes)	Qty (Tonnes)	Qty (Tonnes)	Value (THB) Note: FOB	Avg price (THB/Tonnes)	Qty (Tonnes)
100 - Iron Products	12,795	306,662,363	23,967	340,549	4,180	87,647,293	20,970	43,695
110 - Pig Iron	12,792	306,236,336	23,939	325,024	4,092	86,322,703	21,095	42,753
120 - DRI	-	-	-	15,503	-	-	-	7
130 - HBI	3	426,027	154,078	22	88	1,324,590	15,103	938
200 - Ferro Alloys	8,783	466,728,179	53,140	98,221	1,482	101,505,332	68,481	9,138
210 - Ferro-chromium	79	5,408,447	68,461	16,479	492	18,069,553	36,736	1,542
220 - Ferro-manganese	453	20,170,322	44,516	9,111	-	11,663	2,915,750	80
230 - Ferro-silico-manganese	4,927	180,156,304	36,565	36,570	-	-	-	-
240 - Ferro-silicon	2,748	143,689,451	52,296	31,540	947	52,057,094	54,965	7,071
250 - Other	576	117,303,655	203,555	4,519	43	31,367,022	724,830	442
300 - Crude Steel Products	114,354	1,840,334,021	16,093	2,388,382	19,673	433,877,287	22,055	236,106
310 - Ingots	21	637,376	31,064	16,054	-	80,878	1,123,306	14
311 - Carbon Steel	21	620,211	30,251	16,006	-	64,350	1,892,647	14
312 - Stainless Steel	-	17,165	1,072,813	28	-	16,528	434,947	-
313 - Other (Alloy Steel)	-	-	-	20	-	-	-	-
380 - Semi-Finished Steel	114,333	1,839,696,645	16,091	2,372,328	19,673	433,796,409	22,051	236,092
381 - Billet	24,945	373,853,649	14,987	660,658	4,999	82,732,191	16,551	4,999
382 - Slab	74,476	1,071,521,236	14,387	1,119,284	-	-	-	-
383 - Other (e.g. bloom, beam-blank)	10,406	312,678,936	30,049	105,059	112	3,732,003	33,342	74,803
384 - Semi-finished : C<=0.25	4,502	80,177,159	17,810	487,276	14,494	343,507,797	23,700	152,754
385 - Other (e.g. stainless, alloy steel)	4	1,465,665	350,638	51	68	3,824,418	56,378	3,534
400 - Hot-rolled Steel Products	517,843	12,555,123,286	24,245	5,222,880	41,911	906,372,727	21,626	488,129
410 - Rails & Accessories	12,715	492,567,368	38,740	44,512	432	25,484,385	59,032	2,699
420 - Steel Sheet Piles	-	-	-	2,249	6,056	123,261,509	20,354	62,864
430 - Sections	1,309	62,358,666	47,642	18,138	18,155	379,576,220	20,907	236,271
431 - Carbon Steel	978	40,164,031	41,083	16,054	18,155	379,574,454	20,907	236,224
432 - Stainless Steel	289	21,244,636	73,871	1,823	-	1,766	441,500	47
433 - Other (Alloy Steel)	44	949,999	21,758	265	-	-	-	-
440 - Bars	54,555	1,690,139,167	30,980	527,883	14,380	292,399,787	20,334	162,515
441 - Carbon Steel	22,198	681,731,206	30,712	193,448	10,103	203,198,564	20,113	117,243
442 - Stainless Steel	353	44,191,314	125,334	3,226	95	3,034,039	31,826	573
443 - Other (Alloy Steel)	32,005	964,216,647	30,127	331,208	4,182	86,167,184	20,607	44,700
450 - Wire Rods	118,473	3,030,722,833	25,582	1,085,153	2,111	53,285,122	25,247	12,486
451 - Carbon Steel	37,348	923,313,326	24,722	267,039	1,989	47,614,960	23,937	11,969
452 - Stainless Steel	5,659	423,800,292	74,890	50,370	57	3,841,298	67,701	79
453 - Other (Alloy Steel)	75,466	1,683,609,215	22,309	767,748	65	1,828,864	28,285	439
470 - Plates (>=3 mm)	53,047	1,121,938,517	21,150	378,678	173	6,715,802	38,841	2,037
471 - Carbon Steel	34,350	631,625,299	18,388	194,431	93	2,356,268	25,313	809
472 - Stainless Steel	1,798	130,578,192	72,634	19,606	59	3,407,811	57,526	495
473 - Other (Alloy Steel)	16,899	359,735,026	21,287	164,639	21	951,723	46,247	731
480 - HR Coils / Sheets (277,744	6,157,396,735	22,169	3,166,270	605	25,649,902	42,401	9,258
481 - Carbon Steels	121,316	2,133,158,273	17,583	1,191,673	514	10,306,034	20,037	4,957
482 - Stainless Steels	15,269	905,044,477	59,274	225,364	51	10,032,226	196,241	1,614
483 - Other (Alloy Steel)	58,881	1,214,590,304	20,628	895,282	6	2,849,277	516,080	1,318
484 - Carbon Steels P&O	82,278	1,904,603,681	23,148	853,947	34	2,462,365	72,527	1,369
500 - Cold-rolled Products	138,757	3,908,888,219	28,171	1,307,356	24,160	818,605,874	33,883	165,605
510 - Cold-rolled Sheets & Strips	129,064	3,549,100,506	27,499	1,162,483	24,112	815,032,136	33,801	162,680
511 - Carbon Steels	100,550	2,106,931,924	20,954	873,338	5,869	137,421,947	23,417	49,509
512 - Stainless Steel	12,719	1,031,348,712	81,086	128,799	7,750	468,864,052	60,497	69,346
513 - Other (Alloy Steel)	15,795	410,819,870	26,010	160,345	10,494	208,746,137	19,893	43,824
520 - Cold-rolled Electrical Sheets	9,693	359,787,713	37,117	144,871	47	3,573,738	75,387	2,924
600 - Coated Sheets & Strips	201,356	5,649,804,452	28,059	2,130,604	11,455	340,189,397	29,697	188,782
610 - Galvanized Sheets	126,980	3,208,690,744	25,269	1,171,344	7,368	174,397,546	23,669	148,750
611 - Hot Dip (CGI)	114,799	2,860,269,613	24,915	1,061,371	7,263	171,983,163	23,679	143,040
612 - EGI	12,181	348,421,131	28,604	109,975	105	2,414,363	23,018	5,709
620 - Tinplates / Tin free	23,692	685,515,896	28,934	304,639	518	26,278,402	50,760	3,301
621 - Tinplates	15,316	451,363,974	29,471	223,315	518	26,278,402	50,760	3,292
622 - Tin free	8,377	234,151,922	27,953	81,325	-	-	-	8
630 - Zn-Al	4,596	126,920,312	27,614	72,630	405	10,652,310	26,315	2,962
680 - Color Coated	16,283	684,404,998	42,031	173,792	2,059	84,308,600	40,956	21,642
690 - Others	29,804	944,272,502	31,683	408,196	1,106	44,552,539	40,274	12,130
700 - Pipes & Tubes (excl. pipe fittings)	47,342	2,410,781,089	50,923	540,449	22,874	906,273,768	39,620	256,325
710 - Stainless	16,157	768,629,590	47,573	193,093	8,457	413,106,630	48,850	98,464
720 - Welded	31,185	1,642,151,499	52,658	347,356	14,417	493,167,138	34,206	157,862
800 - Cold-finished & Cold-formed Steel	34,029	1,556,128,817	45,730	314,793	9,867	406,578,959	41,205	198,949
820 - Cold-formed Sections	2,323	55,007,498	23,681	10,941	843	35,315,022	41,893	7,672
830 - Cold Draw n Bars	13,373	664,813,510	49,714	114,694	1,687	75,293,246	44,643	31,618
831 - Carbon Steels	2,177	111,793,576	51,354	21,480	617	21,772,902	35,314	10,990
832 - Stainless Steels	1,872	214,789,159	114,757	18,261	185	15,472,896	83,459	7,541
833 - Other (Alloy Steel)	9,324	338,230,775	36,275	74,951	885	38,047,448	43,010	13,087
840 - Steel Wires	18,333	836,307,809	45,617	189,158	7,338	295,970,691	40,336	159,662
841 - Carbon Steels	13,073	482,318,835	36,895	132,959	4,302	142,295,928	33,079	51,515
842 - Stainless Steels	689	116,641,621	169,280	7,965	649	86,258,569	132,909	7,009
843 - Other (Alloy Steel)	4,571	237,347,353	51,922	48,233	2,387	67,416,194	28,243	101,138
900 - Iron & Steel Scrap	164,046	1,830,762,282	11,160	1,380,126	30,079	737,357,242	24,514	306,815
910 - Carbon Steel	84,084	895,042,761	10,645	913,327	15,550	144,659,324	9,303	173,774
920 - Stainless Steel	7,857	268,192,166	34,135	48,276	14,065	581,867,557	41,370	124,793
930 - Other Alloy Steel	11,194	99,663,155	8,904	49,974	293	8,653,678	29,556	7,392
940 - Cast Iron	60,912	567,864,200	9,323	368,442	81	1,235,225	15,280	609
950 - Other (Scrap)	-	-	-	108	90	941,458	10,488	248

ที่มา: กรมศุลกากร ประมวลผลโดยสถาบันเหล็กและเหล็กกล้าแห่งประเทศไทย

ข้อมูลในรายงาน สิ่งพิมพ์ และเว็บไซต์ที่ได้จัดทำขึ้นมาจากแหล่งข้อมูลที่เชื่อถือได้ อย่างไรก็ตาม สถาบันเหล็กและเหล็กกล้าแห่งประเทศไทยไม่รับประกันความถูกต้อง ครบถ้วนและพอเพียงของข้อมูลเหล่านี้ ความเห็นหรือการคาดการณ์ใดๆ ต่อเหตุการณ์ในอนาคตอาจแตกต่างจากเหตุการณ์ที่เกิดขึ้นจริง นอกจากนี้สถาบันเหล็กและเหล็กกล้าแห่งประเทศไทยขอสงวนสิทธิ์ในการเปลี่ยนแปลงและแก้ไขข้อมูล รวมถึงความเห็นและการประมาณการใดๆ โดยไม่ต้องแจ้งล่วงหน้า

ติดตามข้อมูลเพิ่มเติมได้ที่



www.isit.or.th



iiu.isit.or.th

iiu



ISIT.Thailand



@isitthailand